

# MP CONDENSING PPs



CE 0476

06-2017

**POLIPROPILENE PER CONDENSAZIONE**  
DICHIARAZIONE DI PRESTAZIONE E ISTRUZIONI  
PER LA CORRETTA INSTALLAZIONE  
DI UN SISTEMA CAMINO (CAMINI PLASTICI)

# I INDICE

## **DICHIARAZIONI DI PRESTAZIONE**

### **MP CONDENSING - DP CONDENSING - COAX CONDENSING**

- Dichiarazione di prestazione Cpr: Dopcpr04 3

## **ISTRUZIONI**

- 1. Avvertenze 4
- 2. Riferimenti normativi 4
- 3. Campi di utilizzo 4
- 4. Manutenzione 9
- 5. Pulizia 9
- 6. Garanzia 9

## **PLACCA DI IDENTIFICAZIONE**

10

Istruzioni per la corretta compilazione della placca di identificazione del condotto per i prodotti delle serie:

- MP CONDENSING 10
- DP CONDENSING 10
- COAX CONDENSING 10

## **RESISTENZE MECCANICHE per i prodotti delle serie:**

- MP CONDENSING 11
- DP CONDENSING 11
- COAX CONDENSING 11

# DICHIARAZIONE DI PRESTAZIONE Cpr: Dopcpr04

- Codice identificativo del prodotto tipo:  
**Sistema fumario plastico EN 14471:2005**
- Identificazione Prodotto da costruzione:  
**MP CONDENSING, DP CONDENSING, COAX CONDENSING**  

designazione 1	EN 14471 T120 O P1 W 2 O10 I C L /L0	per DN	60÷100 mm	serie MP CONDENSING
designazione 2	EN 14471 T120 O H1 W 2 O10 I C L /L0	per DN	60÷100 mm	serie MP CONDENSING
designazione 3	EN 14471 T120 O P1 W 2 O40 I C L /L0	per DN	110÷160 mm	serie MP CONDENSING
designazione 4	EN 14471 T120 O H1 W 2 O40 I C L /L0	per DN	110÷160 mm	serie MP CONDENSING
designazione 5	EN 14471 T120 O P1 W 2 O60 I C L /L0	per DN	175÷200 mm	serie MP CONDENSING
designazione 6	EN 14471 T120 O H1 W 2 O60 I C L /L0	per DN	175÷200 mm	serie MP CONDENSING
designazione 7	EN 14471 T120 O P1 W 2 O30 E C L /L0			serie MP CONDENSING
designazione 8	EN 14471 T120 O P1 W 2 O10 E C L0	per DN	60/80÷80/100	serie DP CONDENSING
designazione 9	EN 14471 T120 O H1 W 2 O10 E C L0	per DN	60/100÷80/125	serie COAX CONDENSING
designazione 10	EN 14471 T120 O P1 W 2 O10 E C L0	per DN	60/100÷80/125	serie COAX CONDENSING
- Usò previsto del prodotto, in conformità alle norme applicabili: Sistema fumario per convogliare i fumi dall'apparecchio all'esterno
- Nome e indirizzo del fabbricante: **INOXAL snc**, Via Dell'Industria 28 - Z. I. D3 - Alessandria
- Nome e indirizzo del rappresentante autorizzato: Non applicabile
- Sistema di valutazione e verifica della costanza della prestazione del prodotto: Sistema 2+
- L'organismo notificato KIWA CERMET ITALIA S.p.a., con numero di identificazione 0476, ha condotto sotto il sistema 2+ l'ispezione iniziale dello stabilimento di produzione e del controllo della produzione in fabbrica e svolge l'attività di sorveglianza continua per la valutazione e verifica del controllo della produzione in fabbrica
- Prestazione dichiarata:

CARATTERISTICHE ESSENZIALI	PRESTAZIONI	NORMA TECNICA ARMONIZZATA
Resistenza alla compressione	Passa	EN 14471:2005
Resistenza al fuoco	0	EN 14471:2005
Classe di temperatura	Designazione 1÷10 T120	
Tenuta ai fumi	Designazione 1, 3, 5, 7, 8, 10 P1 Designazione 2, 4, 6, 9 H1	EN 14471:2005
Componenti soggetti a vento	Passa	EN 14471:2005
Resistenza alla flessione e alla trazione	Passa	EN 14471:2005
Resistenza carico termico a lungo termine	Passa	EN 14471:2005
Resistenza all'esposizione dei condensati	Passa	EN 14471:2005
Durabilità chimica		EN 14471:2005
Tenuta alla condensa e all'umidità	W	EN 14471:2005
Resistenza alla flessione e alla trazione	Passa	EN 14471:2005
Resistenza carico termico a lungo termine	2	EN 14471:2005
Resistenza all'esposizione dei condensati	Passa	EN 14471:2005
Resistenza ai raggi UV	Non Passa per designazioni (1÷7) Passa per designazioni (8÷10)	EN 14471:2005
Durabilità al carico termico	Passa	EN 14471:2005

La prestazione del prodotto di cui al punto 1 e 2 è conforme alla prestazione dichiarata di cui al punto 8.  
Si rilascia la presente dichiarazione sotto la responsabilità esclusiva del fabbricante di cui al punto 4.

Amministratore



## 1. AVVERTENZE

Il libretto di istruzioni costituisce parte integrante ed essenziale del prodotto ed è fornito a corredo di ogni camino. Consigliamo di leggere attentamente le avvertenze contenute nel libretto in quanto forniscono importanti indicazioni riguardanti la sicurezza di installazione, uso e manutenzione. L'installazione deve essere effettuata in ottemperanza **delle normative vigenti in materia**, secondo le istruzioni del costruttore, ed eseguita a regola d'arte da personale professionalmente qualificato come previsto dalle regolamentazioni vigenti. Per personale qualificato si intende quello avente specifica competenza tecnica come previsto nella legge n° 46/90 del 5/3/1990 e DM 37/08.

Si precisa inoltre che la canna fumaria / canale da fumo / condotto devono essere collaudati mediante prova di pressione prima della messa in funzione. È esclusa qualsiasi responsabilità contrattuale ed extracontrattuale del costruttore per danni causati da errori nell'installazione, **dall'impiego anche parziale di componenti e/o accessori non forniti dal costruttore** e comunque da inosservanza delle istruzioni fornite dal costruttore stesso **nel presente manuale**.

La canna fumaria dovrà essere destinata esclusivamente all'uso per il quale è stata progettata.



Tenere lontano dalla portata dei bambini tutto il materiale relativo all'imballaggio dei componenti.

## 2. RIFERIMENTI NORMATIVI

I riferimenti normativi sono i seguenti:

- **EN 14471**  
Sistemi di camini con condotti interni in plastica requisiti e metodi di prova.
- **EN 1443/03**  
Caminì - Requisiti generali.
- **UNI 7129 parte 3 - 2015**  
Impiantistica a gas per uso domestico e similare alimentata da rete di distribuzione. Progettazione, installazione e messa in servizio.  
Sistemi di evacuazione dei prodotti della combustione.

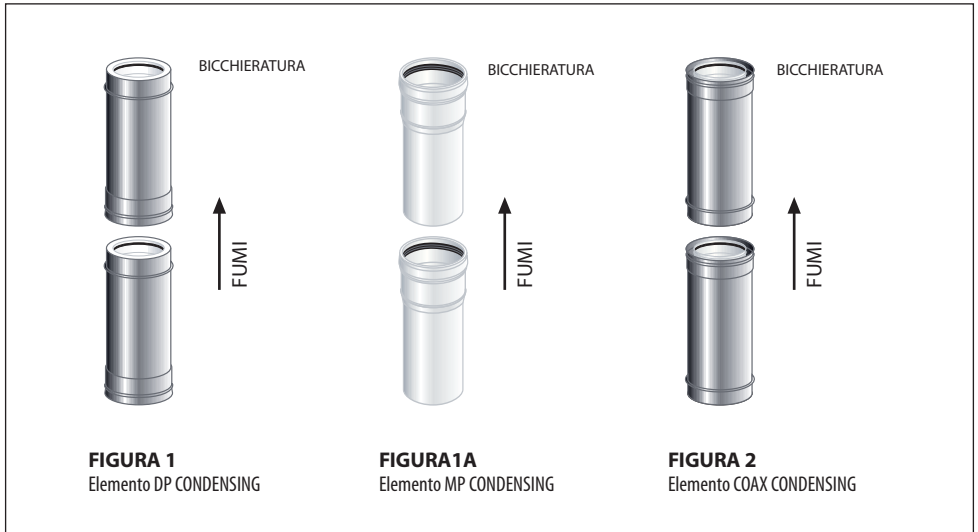
## 3. CAMPI DI UTILIZZO



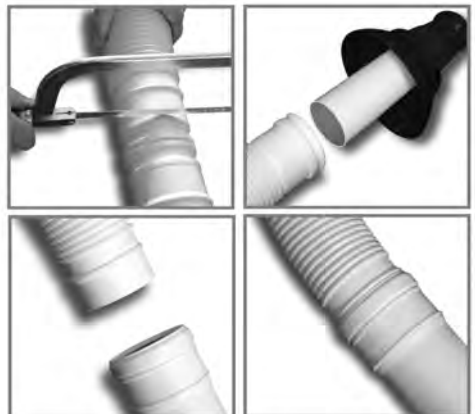
Prima di iniziare l'installazione di qualsiasi componente, **assicurarsi che la designazione del prodotto, riportata sia sul pezzo che sull'imballo, sia idonea all'installazione da effettuare**.

I sistemi MP CONDENSING, DP CONDENSING, COAX CONDENSING sono idonei per essere asserviti a caldaie a condensazione o affini funzionanti con temperature inferiori a 120 °C senza limitazione di potenza e per combustibile (gassoso, liquido), per temperature fino a 120 °C con funzionamento in pressione positiva (classe H1 = 5000 Pa).

I sistemi MP CONDENSING, DP CONDENSING, COAX CONDENSING sono realizzati con giunti a bicchiere di tipo maschio/femmina su nervature autocentranti ed antischiacciamento (figura 1A). Il posizionamento della guarnizione nell'apposito alloggiamento, situato all'interno del bicchiere femmina, garantisce la tenuta ai gas. A questo punto procedere nel seguente modo:

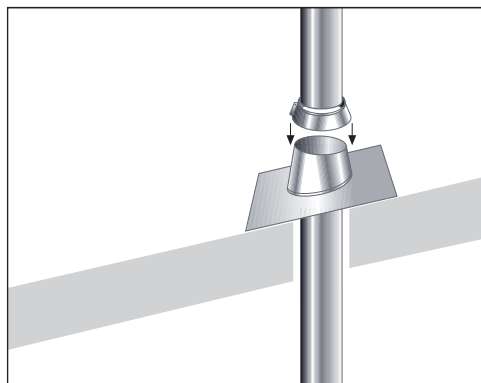


- assicurarsi che i giunti siano integri e ben puliti: componenti con giunti danneggiati (ad esempio schiacciati e/o ovalizzati) non possono essere utilizzati.
- Assicurarsi che la guarnizione sia perfettamente inserita nel proprio alloggiamento.
- Installare gli elementi seguendo il senso dei fumi indicato sull'elemento con un'apposita freccia, ovvero con il bicchiere interno femmina rivolto verso l'alto.
- Rispettare gli schemi di montaggio e i criteri di posizionamento degli elementi statici di seguito riportati.
- Tutti i sistemi INOXAL plastici, asserviti ad impianti funzionanti con temperature fino a 120 °C, non necessitano di schermi protettivi al contatto umano.
- Se l'installazione del camino avviene in prossimità di materiali combustibili, rispettare le distanze minime specificate nella designazione del prodotto.
- Il tubo flessibile MP CONDENSING, venduto in rotoli, può essere tagliato in corrispondenza dei giunti come mostrato in figura 3. Durante l'installazione fare attenzione che il tubo flessibile sia installato in trazione per evitare la creazione di eventuali sifoni. Per assicurare il sistema, si consiglia l'uso di collari di centraggio.

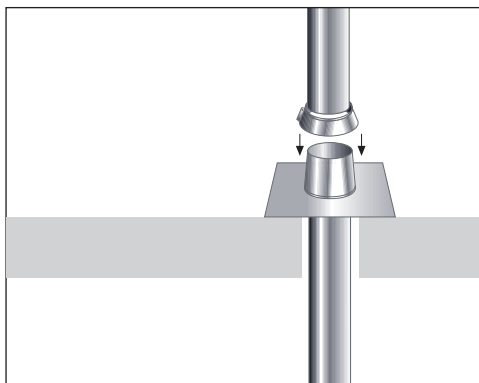


**FIGURA 3**

- Installare ogni 4 metri i collari di sostegno per garantire la resistenza meccanica della canna fumaria:
- L'assemblaggio del faldale piano o del faldale inclinato, con relativa fascetta antintemperie, deve avvenire con le seguenti modalità:
  - 1) sul tubo uscente dalla soletta / falda infilare dall'alto il faldale piano / faldale inclinato appoggiandolo sul tetto
  - 2) avvolgere il tubo e il cono del faldale con la fascetta antintemperie serrando le viti e sigillando il tutto con un leggero velo di silicone, come illustrato nella figura seguente:



**FIGURA 4A**  
Schema di montaggio del faldale inclinato con fascetta antintemperie su soletta inclinata

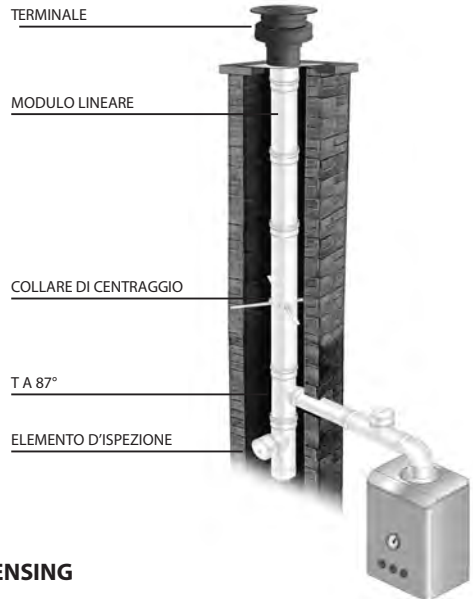
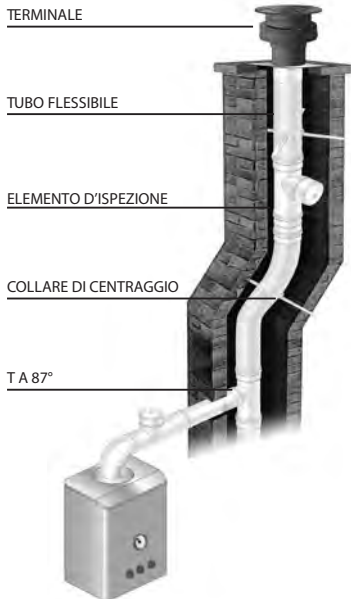


**FIGURA 4B**  
Schema di montaggio del faldale piano con fascetta antintemperie su soletta piano

### **Schema di montaggio per condotti che lavorano in pressione positiva fino a 5000 Pa**

Si procede al montaggio del camino secondo le seguenti fasi:

- posizionare alla base della canna fumaria uno scarico della condensa con eventuale sifone anche con collare di fissaggio; verificare la stabilità e la messa in bolla degli elementi per garantire la verticalità del camino.
- Proseguire quindi con un elemento d'ispezione dotato di tappo tondo completo di guarnizione di tenuta, per condotti funzionanti in pressione positiva fino a 5000 Pa, a umido e/o temperature fino a 120 °C.
- Proseguire posizionando gli elementi lineari necessari a raggiungere la quota di innesto del canale da fumo al camino.
- Inserire ora il raccordo T 90° che permette di collegare il canale da fumo al camino.
- Posizionare gli elementi lineari fino a raggiungere la quota di sbocco desiderata. Nel caso in cui si renda necessario uno spostamento laterale, occorre eseguirlo rispettando un angolo consentito dalle norme di installazione **Installazione non verticale**.
- Raggiunta la quota di sbocco, tenendo in considerazione le altezze minime imposte dalle norme vigenti, fissare il terminale di uscita.
- terminate le operazioni di montaggio, nelle vicinanze del camino e in luogo ben visibile deve essere fissata la placca d'identificazione fornita dal costruttore; le modalità di compilazione sono riportate a pagina 10.

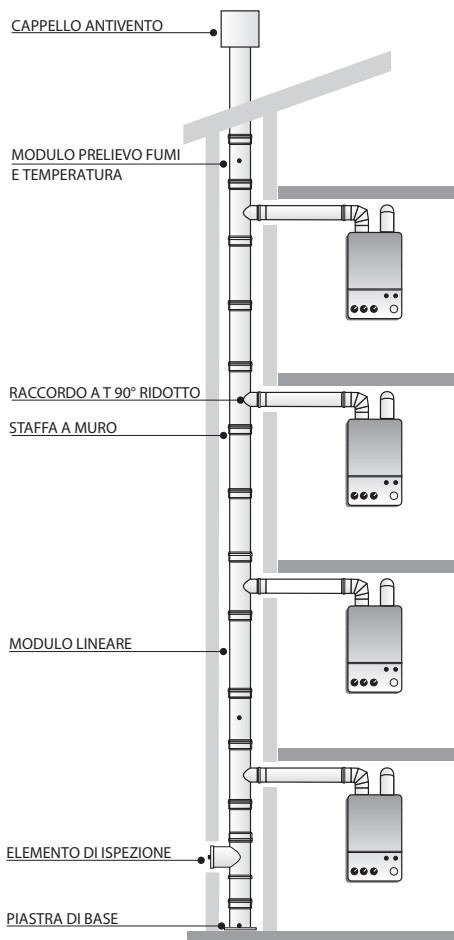


## MP CONDENSING

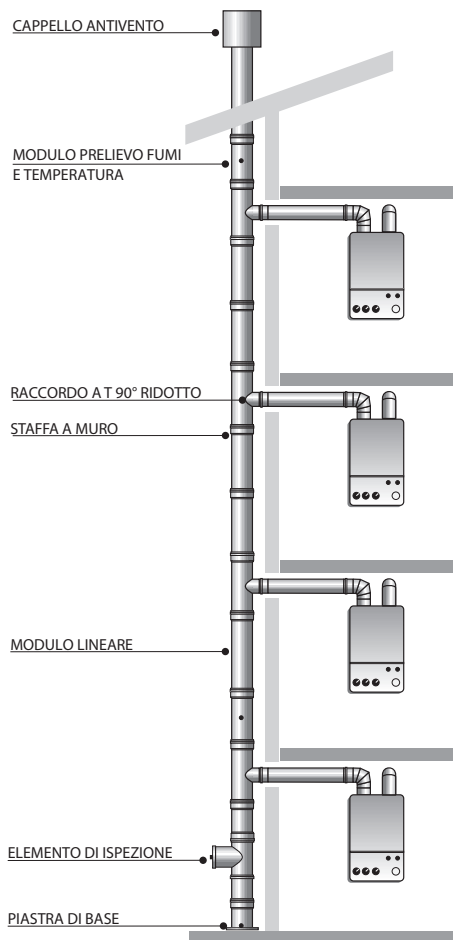
### **Schema di montaggio per canne fumarie collettive asservite ad apparecchi di tipo C a condensazione**

Si procede al montaggio del camino secondo le seguenti fasi:

- posizionare alla base della canna fumaria uno scarico della condensa con eventuale sifone e assicurare il sistema con collare di fissaggio; verificare la stabilità e la messa in bolla degli elementi per garantire la verticalità del camino.
- Proseguire quindi con un elemento d'ispezione dotato di tappo tondo completo di guarnizione di tenuta, per condotti funzionanti in pressione positiva (P1) fino a 5000 Pa, a umido e/o temperature fino a 120 °C.
- Proseguire posizionando gli elementi lineari necessari a raggiungere la quota di innesto del canale da fumo al camino.
- Inserire ora il primo raccordo a T 90 o T 90 uscita Ø 80 che permette di collegare il canale da fumo al camino.
- Posizionare al di sopra del primo allacciamento un elemento che permetta di rilevare la temperatura e la pressione come illustrato nella figura.
- Posizionare quindi gli elementi lineari fino a raggiungere la quota di sbocco desiderata. Nel caso in cui si renda necessario uno spostamento laterale (sono consentiti al massimo due spostamenti a 45°), occorre eseguirlo rispettando le prescrizioni riportate in funzione.
- Posizionare al di sopra dell'ultimo allacciamento un elemento che permetta di rilevare la temperatura e la pressione.
- Raggiunta la quota di sbocco, tenendo in considerazione le altezze minime imposte dalle norme vigenti e della massima altezza a sbalzo riportate nelle appendici, installare il terminale di uscita fissandolo alla canna fumaria con una fascetta di sicurezza.



**MP CONDENSING**



**DP CONDENSING  
COAX CONDENSING**

- Nel caso di montaggio con sistema flessibile, si consiglia l'uso di collari di centraggio (PPS120CDC).
- Terminate le operazioni di montaggio, deve essere fissata nelle vicinanze del camino e in luogo ben visibile la placca d'identificazione fornita dal costruttore; le modalità di compilazione sono riportate in appendice A.

Qualora la placca di identificazione non fosse fornita o venisse smarrita, si prega di richiederla con urgenza contattando il nostro ufficio tecnico.



#### **4. MANUTENZIONE**

La manutenzione dei camini plastici è di fondamentale importanza per mantenere inalterate nel tempo le condizioni progettuali e le caratteristiche di funzionamento.

Sarà quindi necessario eseguire una manutenzione programmata, effettuata da tecnici qualificati, secondo una periodicità determinata sia con gli utenti che con la figura responsabile dei camini in osservanza con le specifiche delle norme vigenti.

Fatte salve le disposizioni normative, si consiglia di intervenire con la seguente frequenza minima:

- Combustibili gassosi: 1 volta l'anno
- Combustibili liquidi: ogni 6 mesi.

#### **5. PULIZIA**

La pulizia della canna fumaria dovrà avvenire con adeguate attrezzature, nel rispetto delle disposizioni legislative e regolamentari in materia di tutela della sicurezza e salute dei lavoratori negli ambienti di lavoro.

Nell'ambito della manutenzione ordinaria, se necessario, è sufficiente pulire le pareti interne del camino/canna fumaria mediante una spugna o una spazzola di plastica applicate ad un aspo. È possibile accedere al suo interno anche rimuovendo il comignolo o direttamente attraverso l'eventuale terminale posto alla sommità.

Lo smaltimento delle condense e/o acqua piovana deve essere sempre consentito mediante il collegamento dello scarico condensa ad uno scarico.

Si consiglia di neutralizzare le condense acide prima di scaricarle nella fogna.

Si raccomanda, durante la manutenzione, di verificare il libero deflusso delle condense.

È esclusa qualsiasi responsabilità del costruttore, nel caso in cui non vi sia un'evidenza oggettiva che una corretta manutenzione sia stata effettuata da tecnici qualificati.

#### **6. GARANZIA**

Garanzia assicurativa per responsabilità civile prodotti.

## CERTIFICATO / CERTIFICATED / CERTIFICAT CE 0476-CPR-8602

### APPORRE UNA CROCE SULLA SERIE COMMERCIALE UTILIZZATA

DP CONDENSING       MP CONDENSING       COAX CONDENSING

SEZIONE RISERVATA ALL'INSTALLATORE / SECTION RESERVED A THE INSTALLATOR / SECTION RESERVEE A L'INSTALLATION

1) DESIGNAZIONE / DESIGNATION EN 1443 \_\_\_\_\_

2) Ø \_\_\_\_\_ mm

3) DISTANZA DEL MATERIALE COMBUSTIBILE / DISTANCE OF THE COMBUSTIBLE MATERIAL  
DISTANCE DU MATERIAL COMBUSTIBLE \_\_\_\_\_ mm



4) INSTALLATORE (NOME, INDIRIZZO) / INSTALLER (NAME, ADDRESS) / INSTALLATEUR (NOM, ADRESSE)

5) DATA / DATE

**ATTENZIONE: LA PRESENTE ETICHETTA NON DEVE ESSERE RIMOSSA O MODIFICATA / ATTENTION: DON'T REMOVE OR MODIFY THIS PLATE / ATTENTION: LA PRESENTE ETIQUETTE NE DOIT PAS ETRE ENLEVEE OU MODIFIEE**

**ATTENZIONE: COMPILARE A CURA DELL'INSTALLATORE SECONDO LE ISTRUZIONI RIPORTATE DI SEGUITO.**

<b>Camino realizzato con parete interna in PPs (MP CONDENSING)</b>	Ø 60 - Ø 80 - Ø 100 DESIGNAZIONE SECONDO EN 14471 T120-P1 - 0 W-2 010 I C L/LO
<b>Camino realizzato con parete interna in PPs e parete esterna metallica (DP CONDENSING)</b>	Ø 60/80 - Ø 80/100 - Ø 100/120 DESIGNAZIONE SECONDO EN 14471 T120-P1 - 0 W-2 010 E C LO
<b>Camino realizzato con parete interna in PPs e parete esterna metallica coassiale (COAX CONDENSING)</b>	Ø 60/100 - Ø 80/125 - Ø 80/130 DESIGNAZIONE SECONDO EN 14471 T120-P1 - 0 W-2 010 E C LO
<b>Camino flessibile con parete interna in PPs (MP CONDENSING)</b>	Ø 80 - Ø 100 DESIGNAZIONE SECONDO EN 14471 T120 P1 - 0 W-2 030 I E LO

\* Qualora la placca di identificazione non fosse fornita o venisse smarrita, si prega di richiederla con urgenza contattando il nostro ufficio tecnico.

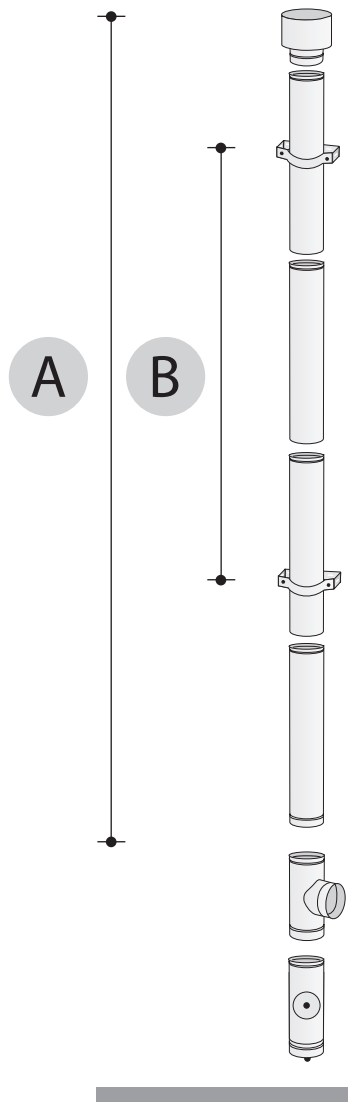
RESISTENZE MECCANICHE PER IL PRODOTTO  
**MP CONDENSING - DP CONDENSING**  
**COAX CONDENSING**

**A:** massima altezza raggiungibile utilizzando l'elemento a T 90.

**B:** massima distanza tra due collari a muro di sostegno.

Diametro (mm)	Metri MP CONDENSING / DP CONDENSING		Metri COAX CONDENSING	
	A	B	A	B
60	35	4	13	4
80	30	4	11	4
100	29	4	10	4

Per eventuali richieste di spessore diversi da quelli indicati in tabella, contattare l'ufficio tecnico INOXAL.





15121 ALESSANDRIA - Via Dell'Industria, 28 - Z. I. D3

Tel. 0131 1675472 - Fax 0131 1675457

**[info@inoxalcamini.it](mailto:info@inoxalcamini.it) - [www.inoxalcamini.it](http://www.inoxalcamini.it)**

